

Van donkere rommelzolder naar
lichte logeerruimte

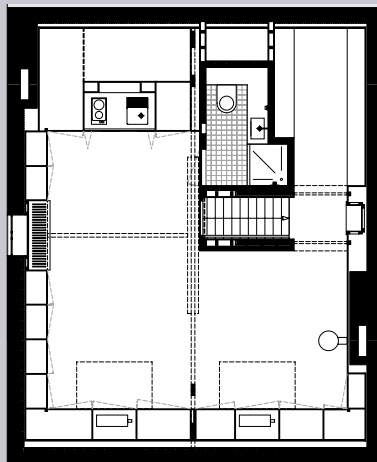
ZOLDERAPPARTEMENT IN UTRECHT

Een slaapbank, bureau, eettafel,
pantry en een badkamer. Plus een
weelde aan kastruimte achter de
betimmering van het schuine dak.
Wat heeft een mens meer nodig als
pied-à-terre? Dittmar Bochmann
Architecten verbouwde de zolder
van een royale jaren '30 woning tot
een ruimtelijk appartement van zo'n
25 vierkante meter. Met de originele
kapconstructie nog fraai in beeld.

Fotografie
interieurfoto's: Marcel van der Burg / Primabeeld
exterieur en keukendetail: Dittmar Bochmann Architecten



Origineel raam
met stalen kozijn.



Zichtlijn door het trappenhuis.



Dakconstructie met 'makelaar'-
spant en gordingen.



LEGENDA

Opdrachtgever:	particulier
Ontwerp:	Dittmar Bochmann Architecten, Amsterdam
Projectarchitect:	Jan Bochmann
Aannemer:	Aannemersbedrijf F. J. Hoogwerf, Beusichem
Werkbladen:	Corian®
Tegels:	Mosa, kleur 'Havana'
Kranen:	Fantini
Vloer:	Forbo Flooring, Marmoleum kleur 'Butter'
Oplevering:	mei 2011

www.dittmarbochmann.nl

De bewoners van deze jaren '30 hoekwoning aan het Wilhelminapark in Utrecht wilden de vier meter hoge zolderverdieping verbouwen tot een zelfstandig gastenverblijf. Tegelijkertijd hadden ze dringend behoefte aan extra kast- en archiefruimte. Doel was het maken van een licht en modern zolderappartement. Toch

werd in het ontwerp de originele kapconstructie met 'makelaar' – het driehoekige spant – gespaard en vol in zicht gelaten.

Zichtlijnen

De zolder had van origine slechts een enkel rond raam met kenmerkende jaren '30 roedeverdeling. In de jaren '90 werden door de toenmalige bewoner twee nieuwe dakramen geplaatst die een zee aan daglicht binnenlaten. Dankzij de zichtlijnen naar buiten voelt het appartement bovendien heel

ruimtelijk aan. Ook in het interieur is nu een lange zichtlijn toegevoegd: dwars door het trappenhuis heen naar een verlichte nis met sculptuur. Deze in principe simpele ingreep tilt dit relatief kleine oppervlak direct naar een hoger niveau.

Aftimmering rondom

Uitgangspunt van het ontwerp is de rondom doorlopende witte kastenwand. In dit maatwerk meubel zijn de bestaande schoorstenen, het leidingwerk, de radiatoren, stopcontacten en de schuifdeu-

ren van het trappotaal geïntegreerd. Greeploze kastdeuren met onzichtbare scharnieren zorgen voor een moderne en minimalistische uitstraling. Ook de keuken en de badkamer liggen achter deze deuren verborgen. Opvallend is de plint die net even iets terug ligt. Een mooi detail, want daardoor komt de wandbetimmering los van de vloer, wat een extra ruimtelijk effect geeft.

Keuken en badkamer

Pantry en sanitaire ruimte zijn geaccentueerd door krachtige kleuren – rood, Havana bruin – en hebben witte Corian werkbladen met geïntegreerde spoelbakken. De pantry is voorzien van een handige nis voor apparaten en wordt afgesloten met praktische vouwdeurtjes. In de badkamer is bewust gekozen voor een relatief fijn tegelgrid (tegeltjes 2,35 x 5 cm); dit om de ruimte visueel op te rekken. De wandkraan, met losse kraangreep, neemt geen onnodige plek in op het werkblad. Deze kraan is opgenomen in de spiegel en lijkt optisch te zweven. Een mooi voorbeeld van woekeren met de ruimte. ■